

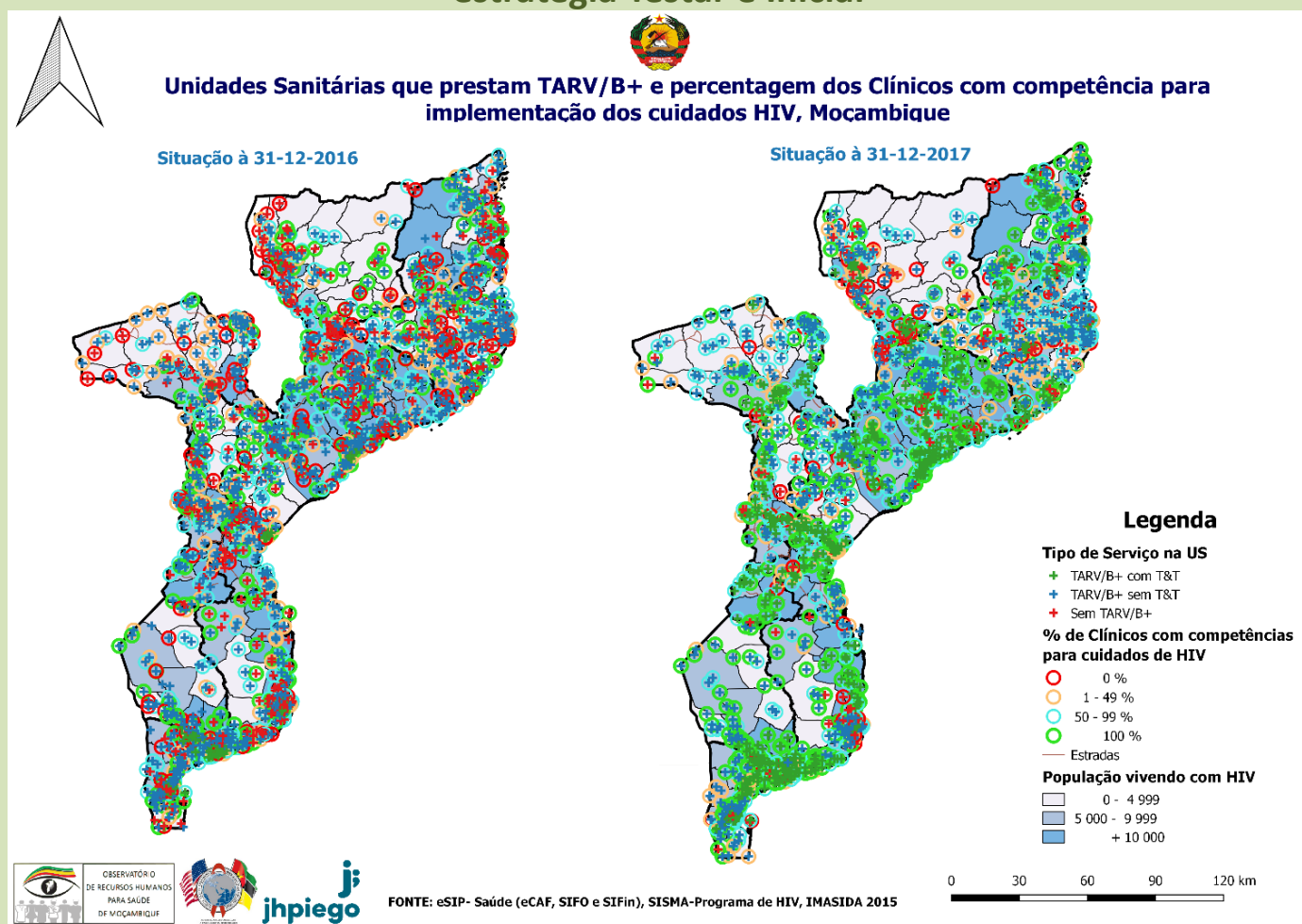


OBSERVATÓRIO DE RECURSOS HUMANOS PARA SAÚDE DE MOÇAMBIQUE

Observatório em Notícias: edição n. 1, Março de 2018

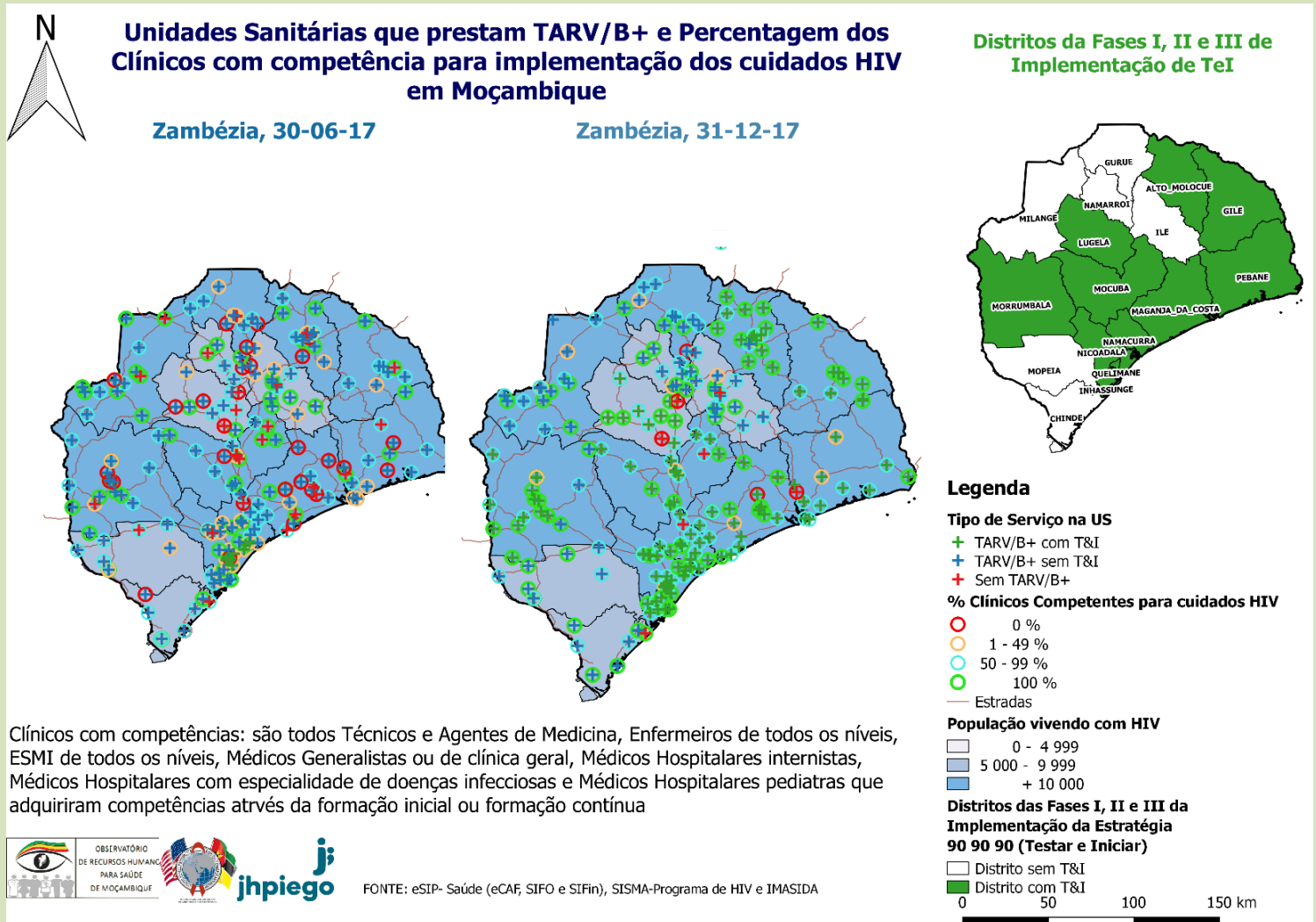
Observatório de RHS apoiando na formulação de políticas, tomadas de decisões informadas por evidências e contribuindo com informação sobre recursos humanos em saúde para uma melhoria de prestação de cuidados de saúde.

Mapas Georreferenciados comparativos entre Dezembro de 2016 e Dezembro de 2017, que cruzam dados de Recursos Humanos para a Saúde com dados de prestação de serviço TARV/B+ no âmbito da monitoria da implementação da estratégia Testar e Iniciar



O Observatório de Recursos Humanos para a Saúde em estreita colaboração com o Programa de HIV e a Direcção de Recursos Humanos do Ministério da Saúde produziu informação estratégica, cruzando dados de RHS do sistema de informação eSIP-Saúde e dados de prestação de serviços TARV/B+ do Programa de HIV para permitir

uma tomada de decisão com base em evidências, especificamente no âmbito da monitoria da implementação da Estratégias 90-90-90 e Testar e Iniciar.



- No global, o número de unidades sanitárias com **uma percentagem dos clínicos competentes inferior a 50% reduziu** de 53% e o número de unidades sanitárias com uma percentagem dos clínicos competentes maior a 50% **aumentou** em todas as províncias.
 - ✓ Com destaque para as províncias Zambézia, Maputo Cidade e Tete
- Estes resultados sugerem uma melhoria na atualização dos dados de formação ou uma aceleração da formação dos clínicos elegíveis em cerca de 12 meses, após:
 - ✓ a disseminação dos mapas georreferenciados provinciais e
 - ✓ as formações dos gestores de programa junto dos gestores de RHS nas respectivas províncias.
- Mas os dados de Nampula (através da monitoria semestral) alertam que as percentagens de clínicos competentes para os cuidados de HIV não vão apenas melhorar com a formação em serviços dos clínicos existentes, mas também com:
 - ✓ a retenção dos mesmos nas Unidades Sanitárias e
 - ✓ a substituição dos mesmos por novos clínicos competentes quando houver saídas

Saiba mais e Veja os Mapas georreferenciados elaborados por cada província:

http://www.esipsaude.gov.mz:8090/site/esipsaude/observ_ten_mapa.html

Realização da VII Conferência Anual do Observatório de RHS



No âmbito da resolução da Assembleia Mundial da Saúde (WHA 64.7), que reconhece que os enfermeiros e as enfermeiras de saúde materno-infantil (ESMI), constituem **a maior parte da força de trabalho em saúde e contribuem de uma maneira significativa na melhoria da saúde da população**, salvando vidas através da **disponibilização de serviços abrangentes de enfermagem e de saúde materna e neonatal**, a OMS elaborou a **Estratégia Global sobre Recursos Humanos 2030** e as **Diretrizes Estratégicas Globais para Fortalecer a Enfermagem e Enfermagem Obstétrica 2016-2020** com vista a acelerar o progresso rumo à Cobertura Universal de Saúde e os

Objetivos de Desenvolvimento Sustentável (ODS), garantindo o **acesso equitativo** à enfermeiros e ESMI **competentes e motivados** em sistemas de saúde **fortalecidos**.

È neste contexto que **Observatório de Recursos Humanos para a Saúde de Moçambique** irá realizar a sua **VII Conferência anual** com o tema; **"O Estado da Enfermagem no SNS em 2017, com foco nos hospitais"**. A mesma estará integrada nas XVI Jornadas Nacionais de Saúde do INS, a terem lugar no Centro Internacional de Conferências Joaquim Chissano, em Maputo, entre os dias 17 e 20 Setembro de 2018.

Ministério da Saúde vai realizar o Inventário Nacional sobre a Disponibilidade de Serviços, Equipamentos, Recursos Humanos e Infraestruturas de Saúde

O Ministério da Saúde vai realizar de 09 de Abril a 09 de Agosto de 2018 o Inventário Nacional sobre a disponibilidade de Serviços,

Equipamentos, Recursos Humanos e Infraestruturas de Saúde seguindo a metodologia do SARA-Plus da OMS. O SARA de sigla inglesa que significa

"Service Availability and Readiness Assessment" adaptado as necessidades do País passando a chamar-se "SARA - Plus".

O objectivo do SARA-Plus é gerar informação actualizada sobre a prestação dos serviços de saúde, a disponibilidade de recursos humanos, infra-estruturas, equipamentos, artigos médicos, medicamentos, bem como a prontidão das unidades sanitárias em fornecer esses serviços.

Este inventário, orçado em cerca de 3 milhões de Dólares

Americanos, conta com o apoio financeiro do Governo do Canadá e assistência técnica da Organização Mundial da Saúde (OMS). Sobre a liderança do MISAU, o inventário, terá a duração de quatro meses e irá cobrir todas as 1.625 unidades sanitárias, instituições de formação de saúde, armazéns de medicamentos do Serviço Nacional de Saúde e cerca de 287 unidades sanitárias,

laboratórios e farmácias do sector privado.

Com os resultados do SARA, espera-se obter evidências para finalizar o plano integrado de infra-estruturas, recursos humanos, equipamentos e melhorar as intervenções de saúde de forma a responder às necessidades da população.

Saiba mais: <http://www.afro.who.int/pt/news/ministerio-da-saude-vai-realizar-o-inventario-nacional-sobre-disponibilidade-de-servicos>



O Observatório é um fórum composto por diversas instituições que procuram promover a colaboração, cooperação e partilha de informação/conhecimentos e experiências no desenvolvimento de Recursos Humanos para a Saúde a nível nacional, regional e internacional.

Contactos:

Ministério da Saúde/Direcção de Recursos Humanos

Av. Eduardo Mondlane /Salvador Allende, 1008

Tel: +258 843773155 ou 823063294

Mail: orhsmoz@misau.gov.mz ou orhsmoz@gmail.com

Web: <http://www.esipsaude.gov.mz:8090/site/esipsaude/observatorio.html>

<http://www.misau.gov.mz/index.php/observatorio-de-rh>



<https://web.facebook.com/Observatorio-de-Recursos-Humanos-Para-a-Saude-de-Mo%C3%A7ambique-125816994490878/?ref=bookmarks>